

Kapslová koloskopie – stále jen experiment?



MUDr. Marek Beneš

Kapslová endoskopie v současnosti znamená vyšetření tenkého střeva, vyšetření jícnu a tlustého střeva pomocí speciálních endoskopických kapslí. Zatímco kapslová enteroskopie je metoda již

standardně užívaná v diagnostice patologií tenkého střeva, kapslová koloskopie je v České republice stále nepříliš rozšířená metoda a kapslová esofagoskopie metoda zcela neznámá. Význam kapslové enteroskopie je nesporný, v pozitivním smyslu slova, také kapslové vyšetření jícnu zřejmě nebude diskutovanou metodou – je v našich podmínkách nere realizovatelná. Sporná tak zůstává kapslová koloskopie, jako alternativa obávané „klasické“ koloskopie fibroskopem. V povědomí odborné veřejnosti je kapslová koloskopie stále metoda experimentální, s nepříliš dobrými výsledky a vzhledem k finanční náročnosti nedostupná pro běžného pacienta.

Česká republika je tradičně celosvětově na špičce incidence kolorek-

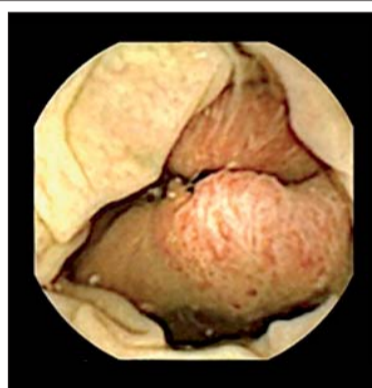
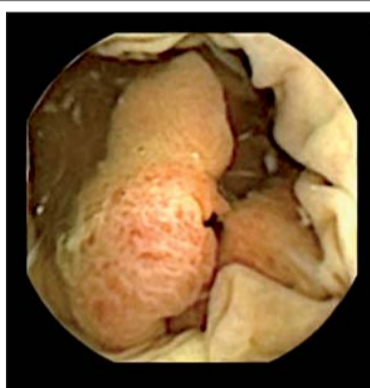
tálního karcinomu (CRCA). Přestože precizně propracovaný program screeningu CRCA běží již delší dobu, výsledky stále nejsou povzbudivé. Poslední desetiletí opakovaně diskutovaný problém výběru ideální metody screeningu CRCA byl v naší zemi vyřešen volbou dvoustupňové procedury – testu na okultní krvácení do stolice a koloskopie. Tato volba jistě poskytuje optimální výstup, je-li však praktikována. Problémem je mimo nespolečné praktických lékařů a nedostatečná medializace screeningového programu hlavně obava pacientů z koloskopického vyšetření a proto jejich neochota spolupracovat. Kapslová koloskopie (KK) byla vyvinuta právě s cílem minimalizovat nepohodlí pacienta při vyšetření tlustého střeva a tím i zvýšit zájem pacientů o screenin-

gové programy CRCA. Kapslová koloskopie I. generace od firmy Given z Izraele byla v České republice představena v roce 2004, současně byly zahájeny četné srovnávací studie, které průběžně dodávaly nepříliš optimistické výsledky stran sensitivity záchytu polypů ve srovnání s klasickou koloskopií. V roce 2009 se hodnota sensitivity KK I. generace v záchytu polypů ustálila na 77 %, což jistě není hodnota připouštějící užití KK ve screeningu CRCA. Na podzim 2009 současně s dokončováním studií s KK I. generace však již byla ukončena studie s KK II. generace, jejíž výsledky zcela zásadně změnily názor zainteresovaných odborníků na možnosti užití kapslové koloskopie jako metody screeningu CRCA. Sensitivita a specifita KK II. generace v zá-

chytu polypů dosahuje 90%, což je hodnota jen minimálně nižší, než udávaná záchytlost polypů při klasické koloskopií.

Problémem jistě zůstává finanční náročnost KK. Ze zdravotního pojištění je jistě možno zajistit alespoň částečnou úhradu. Otázkou zůstává, najde-li si KK při nutnosti finanční zainteresovanosti své klienty? Odpověď dává například studie, kterou prezentujeme právě na této akci. V IKEM a GEP Clinic v Praze jsme za necelé 2 roky provedli 55 kapslových koloskopií (KK I. generace), screening CRCA byl indikací u 32 pacientů, dotazníkovou metodou jsme zjišťovali, proč si pacienti zvolili právě KK i přes výraznou finanční náročnost. Hlavními důvody proč podstoupit kapslovou koloskopií a ne klasickou endoskopií byla obava z bolesti (20 pacientů) a stud (16 pacientů). Klasickou screeningovou koloskopií by nikdy nepodstoupilo 28 pacientů, přestože všichni věděli o vysoké incidenci CRCA v ČR. Nám, odborné společnosti, se může jevit odmítání klasické koloskopie kvůli studu nesignifickné, ale zdá se, že tento faktor může být důležitější, než si myslíme.

MUDr. Marek Beneš
Klinika hepatogastroenterologie
IKEM



Kvalita zobrazení kapslovou koloskopií II. generace je excelentní

Děkujeme za účast na sympóziu společnosti

PRO.MED.CS
Praha a.s.

Předsedající: J. Lata

Karcinom pankreatu: rezistence k léčbě / T. Hucl (IKEM, Praha)

Kapslová endoskopie / M. Beneš (IKEM, Praha)

Obtížná endoskopická resekce / O. Urban (Vítkovická nemocnice, Ostrava a Lékařská fakulta OSU)

Endokrinní účinky žlučových kyselin / L. Vitek (ÚKBLD a IV. interní klinika, 1. LF UK a VFN, Praha)



prof. MUDr. Jan Lata, CSc.
Předsedající sympózia
IGEK, Brno



MUDr. Tomáš Hucl, Ph.D.
Karcinom pankreatu:
rezistence k léčbě
IKEM, Praha



MUDr. Marek Beneš
Kapslová endoskopie
IKEM, Praha



MUDr. Ondřej Urban, Ph.D.
Obtížná endoskopická resekce
Vítkovická nemocnice, Ostrava
a Lékařská fakulta OSU



prof. MUDr. Libor Vitek, Ph.D., MBA
Endokrinní účinky žlučových kyselin
ÚKBLD a IV. interní klinika,
1. LF UK a VFN, Praha



Gastroenterologové se zájmem poslouchají přednášky odborného sympózia